

VEJLEDNING

Oslo

SPABAD

Mål: Ø 182 x H 80 cm.

Indretning: Plads til ca. 5 personer.



Af sikkerhedsmæssige årsager bedes De venligst læse denne vejledning grundigt inden installation og brug.

Indhold:

Indledning	3
Tekniske specifikationer	3
Mål og betegnelser	4
Tilslutning	5

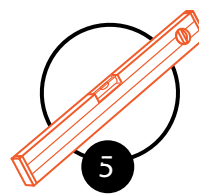
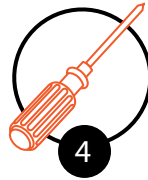
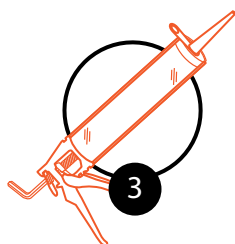
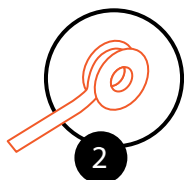
Systembesskrivelse s. 6-10:

Cirkulationspumpe og Ozonator	6
Varmelegeme, jetpumpe og lys	7
Vandpåfyldning	8
Automatisk aftapning	9
Vandpåfyldning og klorautomat	10
Filter	11
Tømning af spa og vinterklargøring	12
Kemikalier	13
Personlig hygiejne	14
Vedligeholdelse	15
Service	16
Sikkerhed	17
Fejlfindingsskema	18
Noter	19

Tilbehørspakken

Tilbehørspakken indeholder: Skifferfarvet top cover, 1 stk. lamelfilter.

Nødvendigt værktøj



1: Svendsknøgle
2: Paktape

3: Fugepistol
4: Skruetrækker

5: Vatterpas

(Værktøjet leveres ikke med – og er ikke inkl. i prisen på spabadet)

Indledning:

Tillykke med deres nye spa fra **SPA** Kompagniet. De har fået et kvalitetsprodukt, som vi håber, De vil få glæde af i mange år frem.

For at få bedst udbytte af spabadet, bedes De gennemlæse denne brugsvejledning nøje.

Det kan være en fordel at tage et par kopier af vejledningen. Specielt kan det være nyttigt at have en kopi ved hånden i forbindelse med vedligeholdelse (så originalen ikke beskadiges af vand).

**Denne vejledning gælder for Oslo indendørs og udendørs spa.
Der vises funktioner, som er tilkøb og muligvis ikke er installeret på netop din model.**

Tekniske specifikationer

Al teknik er placeret under karret.

Skal man have tilgang til pumper, vil det være nødvendigt at skrue panelerne af.

Nedgraves/indbygges spaen, skal man sikre, at teknikken er tilgængelig.

Isolering: Undersiden af karret: 2-3 cm. skumisolering

Skørter: 5 cm. isolering på 3 sider, servicesiden: 3 cm. Al isolering er forstærket med reflekterende folie.

Farve indvendig: Perlemor

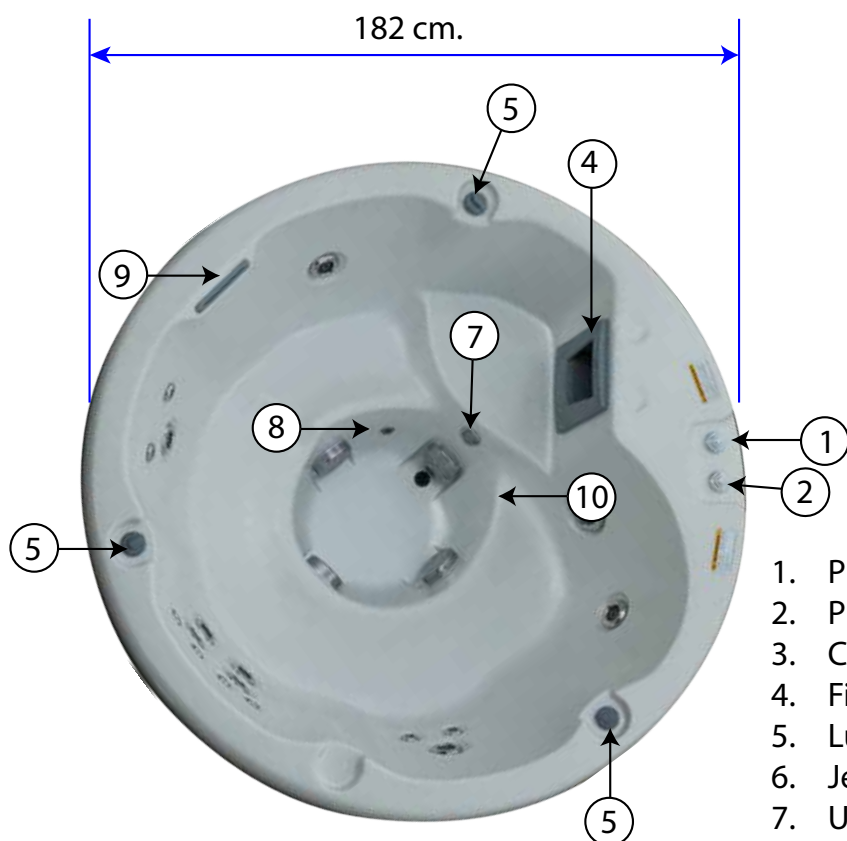
Sidebeklædning: Koksgrå PVC

Bund: Formstøbt PVC

Cover: Opskummet polystyren ca. 15 cm. (Ekstra kraftig)

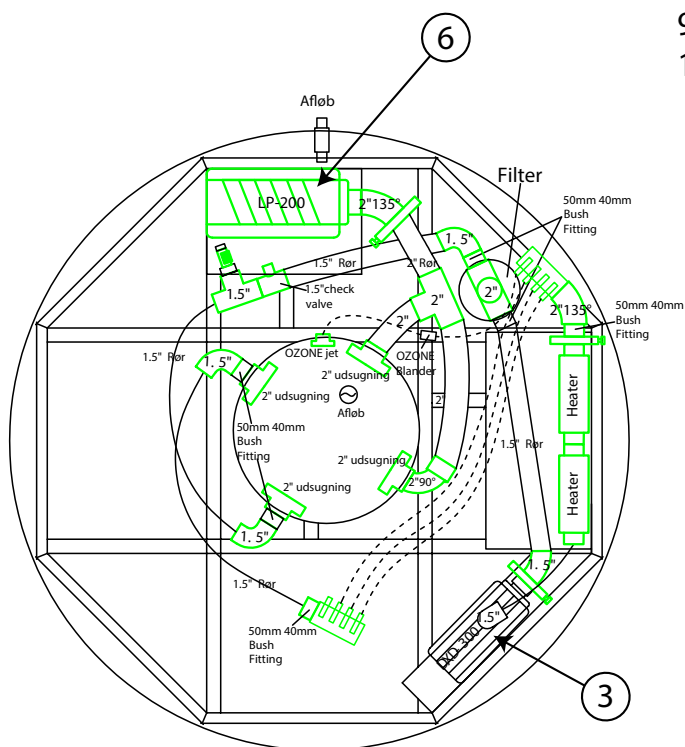
Tilslutning:	400 V / 16 A pr. fase
Varmelegeme:	240 V / 2 x 3KW standard
Jetpumpe:	240 V / (2HK = 1,5 kW.)
Cirkulationspumpe:	240 V / 375W
Lys:	12 V, LED
Ozonator:	240 V / 40 W
Timer:	Indbygget timerfunktion
Antal dyser:	17 stk. med rustfri stålkapper
Vandfald:	Reguleres fra karrets kant
Kontrolpanel:	Pneumatisk styring med regulerbar styrke
Brugsvand:	Ca. 600 L.
Vægt:	200 kg

Mål og betegnelser:



Spabad Oslo

1. Pneumatisk tænd/sluk, lys og jetpumpe
2. Pneumatisk tænd/sluk, cirkulationspumpe
3. Cirkulationspumpe
4. Filterhus
5. Luftregulering
6. Jetpumpe
7. Undervandslys
8. Ozonator
9. Vandfald
10. Vandindsugning



Med forbehold for ændringer.

Tilslutning:

Tilslutning af strøm

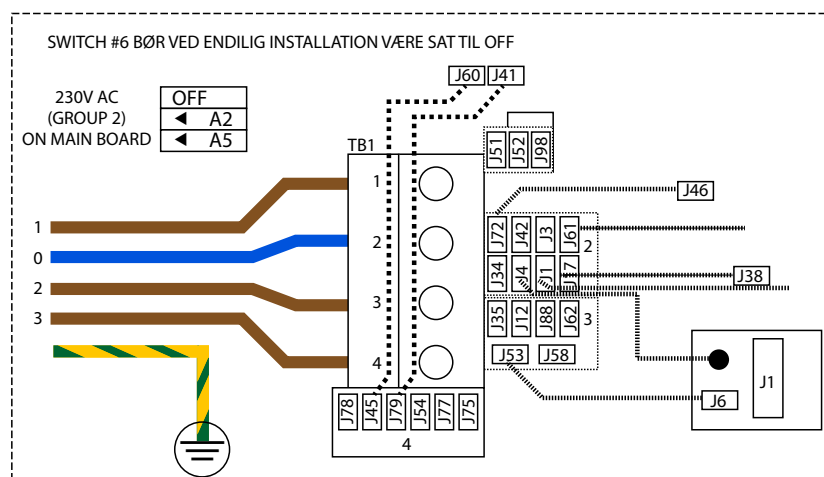
Spabadets el skal tilsluttes af en autoriseret elinstallatør.

Fra en 2,5 kvadrat ledning tilsluttes 3 faser til terminal 1, 2 og 3.

Den neutrale '0' ledning tilsluttes til 4, og jord tilkobles i terminalklemmen udvendig på systemboksen.

(Se illustration.)

Tilslutningsdiagram



400 V tilslutning til udespa

Tilslut de 3 faser til terminal 1, 2 og 3

Tilslut 0 (Null) til terminal 4

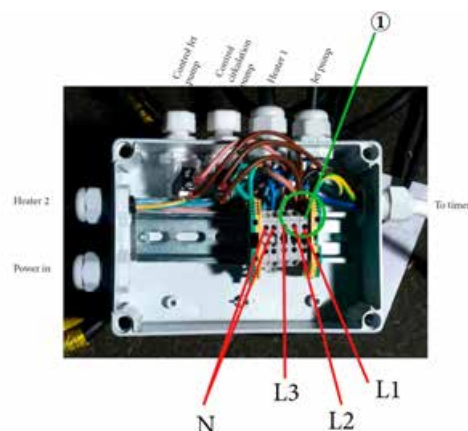
Tilslut jord til terminalen udenfor systemboksen

Husk at montere trækaflastning indenfor boksen

Diagram over elboks

På indersiden af låget til systemboksen findes yderligere skema og anvisninger.

Bemærk, at ændringer og tilpasninger i boksen skal udføres af en autoriseret el-installatør eller en uddannet montør.



Fremstillet under et eller flere af disse patenter. Amerikanske Patenter: 5332944, 5361215, 5550753, 5559720, 5,883,459, 6253227, 6282370, 6590188, 6976052, 6965815, 7030343, 7,417,834 b2, Canadisk Patent: 2342614, Australsk Patent: 2373248 andre patenter, både uden- og indenlandske, ansøgt og under behandling.

System- beskrivelse:

Cirkulationspumpe:

Cirkulationspumpen anvendes til at cirkulere vandet med henblik på opvarmning. Cirkulation er nødvendig for at få rensning gennem lamelfiltrene, samt brug af ozonatoren under drift af spabadet.

Pumpen kører på en tidsindstillet timer (se afsnittet ”Betjeningspanelet”).

Pumpen vil automatisk starte når en af jet-pumperne kører, uanset om det er uden for de tidsindstillede filtrerings- og varmeperioder.

Pumpen vil derefter kører en fastsat minimumsperiode for at sikre filtrering af vandet.

Indsugning af vand fra karret sker via filteret og vandet løber derefter:

- Gennem cirkulationspumpen,
- Gennem varmelegemet hvor vandet varmes op, hvis temperaturen af vandet er mindre end den forudindstillede temperatur.
- Ud i karret igen gennem en rist i bunden af karret.

Ozonator:

For at bekæmpe bakterier i vandet tilsættes ozon via ozonatoren.

Ozonatoren er placeret under karret.

Når cirkulationspumpen kører, danner ozonatoren ozon (O^3), som er en luftart, der tilsættes vandet, hvorefter cirkulationspumpen pumper ozon ind i karret. Tilsætningen af ozon kan ses som bobler, der kommer op gennem vandet.

Der er ikke nogen vedligeholdelse til ozonatoren, men ophører boblerne (permanent) med at komme op i vandet, når cirkulationspumpen kører, kan det være at ozonatoren og systemet skal efterses eller evt. udskiftes.

Levetiden på en ozonator er ca. 1 år, dog afhængig af brugen af spabadet. En ozonator er med til at bekæmpe bakterievækst i vandet, men kan ikke alene opretholde vandkvaliteten. Den regnes som en sliddele, ligesom en el-pære.



Ozonator

System- beskrivelse:

Varmelegeme:

Varmelegemet indgår i cirkulationspumpens kredsløb og vil således kun varme vandet op, når cirkulationspumpen kører. Bemærk at varmelegemet har indbygget en forsinkelse på ca. ½ minut i forhold til hvornår cirkulationspumpen starter.

Hvis vandtemperaturen er 2 °C lavere end den indstillede temperatur, tændes cirkulationspumpen og varmelegemet vil automatisk arbejde, indtil den indstillede temperatur er nået.

Jetpumpe

Jet-pumpen benyttes til de forskellige dyser i spabadet.

Pumperne tændes og slukkes via betjeningspanelet.

Kør kun pumperne, når der er vand i karret.

Cirkulationspumpen tændes automatisk, når jet-pumperne aktiveres.

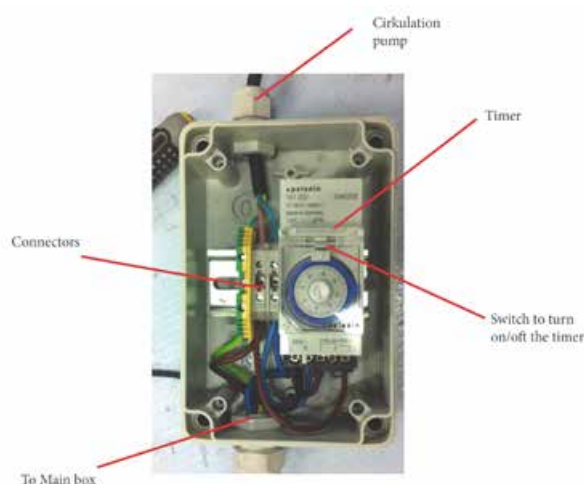
Indsugning af vand sker gennem indsugningsristen i bunden af karret.

Vandet pumpes ud i de forskellige dyser i spabadet alt efter, hvordan kontrolhåndtagene er indstillet (placeret øverst på kanterne af karret).

Den bedste og nemmeste (sjoveste!) måde at finde frem til hvordan vandstrømmen kontrolleres er, at eksperimentere med kontrolhåndtagene, mens man sidder i spabadet.

Lys

Lyset tændes og slukkes på betjeningspanelet. Tænd kun lyset, når der er vand i karret.



System- beskrivelse:

Vandpåfyldning:

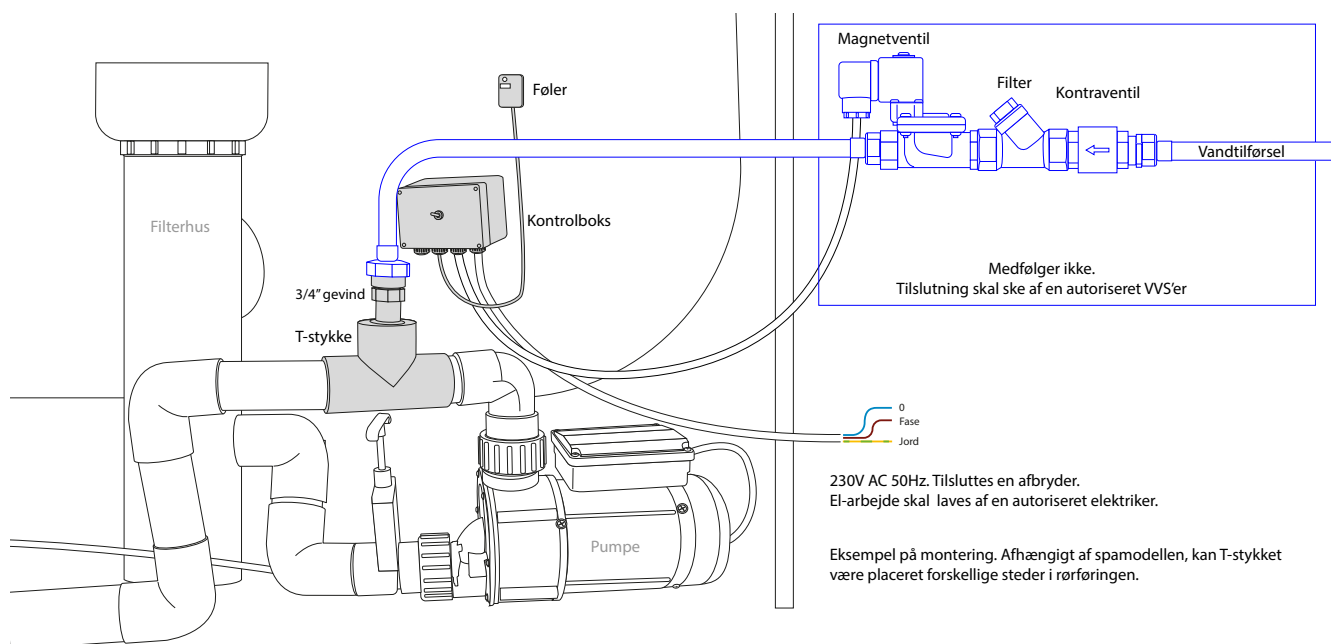
Kontroller at afløb er lukket. (Placeret nederst i det ene hjørne på den udvendige side af spabadet.)

Fyld spaen til dens korrekte niveau. Brug en vandslange. Sørg for at åbne alle ventiler og dyser i rørføringssystemet før påfyldning, for at tillade så meget luft som muligt at slippe ud af rørføring- og kontrolsystemet under påfyldningen.

Efter at have tændt for strømmen på hoved-strømpanelet, vil kontrolpanelet gennemgå specifikke sekvenser. Disse sekvenser er normale og viser en række oplysninger om konfiguration af kontrollen af spabadet.

Automatisk påfyldning: *(ekstra tilbehør)*

Automatisk vandpåfyldning er ekstra tilbehør, der købes separat og monteres før levering af dit spabad.



System- beskrivelse:

Ved opstilling af spabadet skal din autoriserede vvs-montør levere og installere magnetventil, filter og kontraventil. Kontakt eventuelt dit lokale vandværk for flere oplysninger vedrørende tilslutning.

Magnetventilen tilsluttes til kontrolboksen i spaens teknikrum.

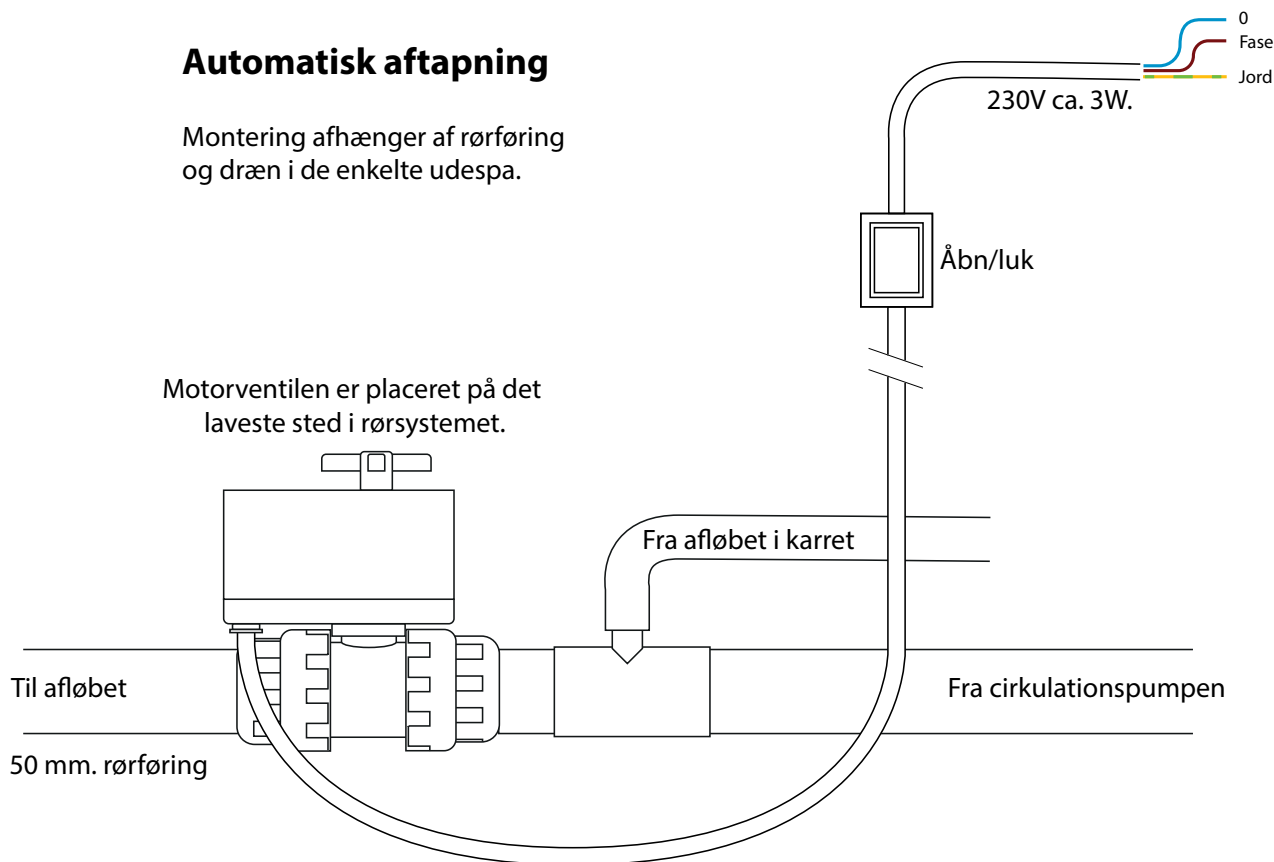
Din autoriserede el-istallatør forbinder kontrolboksen til 230V via en afbryder. Tilslutning sker som et hvert andet el-apparat med fase, nul og jord. Tilsluttes der også automatisk udtømning, kan de to tilbehørsdele tilsluttes samme gruppe (HFI påkrævet).

Se yderligere vejledningen, der følger med den automatisk vandpåfyldning, eller hent den på vores hjemmeside:

<https://spakompagniet.dk/produkter.php?page=udlejere&produkt=Automatisk%20vandpåfyldning&id=1358>

Automatisk aftapning: *(ekstra tilbehør)*

Automatisk aftapning er ekstra tilbehør, der købes separat, og monteres før levering af din spa.



System- beskrivelse:

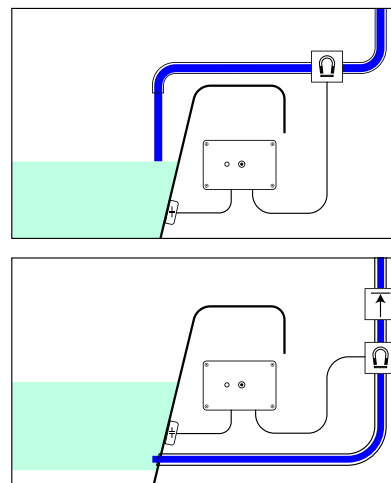
Vandpåfyldning:

Din autoriserede el-installatør skal tilslutte tovejsventilen til 230V. Er der i forvejen installeret automatisk vandpåfyldning, kan disse to tilbehør tilsluttes samme gruppe (HFI påkrævet). Tilslutning sker som et hvert andet el-aparat med fase, nul og jord.

Den automatiske aftapning betjenes men en knap, der normalt vil være monteret på siden af spabadet, modsat betjeningspanelet til pumperne mm.

Ved opstilling af spabadet skal der lægges et rør eller en slange fra spabadets afløb til nærmeste afløb.

Ved levering vil ventilen normalt være lukket. Ca. 22 sekunder efter et tryk på betjeningsknappen er ventilen helt åben. Det tager ligeledes ca. 22 sek. før ventilen er helt lukket efter er nyt tryk på knappen. Der vil være rester af vand i bunden af karret og på sæderne samt i slangerne. Dette skyldes udformningen af karret.



Klorautomat: (ekstra tilbehør)

Klorautomaten er et tredje tilbehør, der købes separat, og monteres inden levering af spaen. Der kan tilkøbes et adgangsløb, for at lette adgangen til automaten, men man kan også vælge at skrue fronten af, hver gang automaten skal fyldes.

Klorautomaten kræver ikke yderligere tilslutning.

Automaten fyldes med langsomt opløsende klortabletter. Andre kemikalier må ikke bruges.

Mængden af klor, der skal tilsættes spaen, afhænger af spabadets brug samt temperatur og lyspåvirkninger. Det er derfor vigtigt, at vandets PH regelmæssigt måles og man regulerer klormængden fra automaten i forhold til disse målinger.



Filter:

Rensning af lamelfiltre:

En gang om ugen bør lamelfiltrene kontrolleres og skylles, bl.a. for at fjerne kalk. Sluk spabadet for at undgå der kommer større genstande i pumperne.

Filtre kan renses med Filter rens.



Klargøring:

Sluk for strømmen så det sikres at cirkulationspumpen ikke tændes (via en filtreringsperiode).

OBS: Der kan opstå risiko for beskadigelse, hvis strømmen ikke slukkes, da cirkulationspumpen kan starte og evt. suge en større genstand ind i røret og ned til pumpen og varmelegemet, med mulig ødelæggelse til følge.

Filter rens:

Som illustreret på tegning 1.

Skyl filtrene grundigt i rent vand indtil de er rene igen.

Hvis lamel-stoffet er ved at være slidt, dvs. tyndslidt eller der er huller i stoffet, skal filtrene skiftes.

Stil filterpatronen i blød natten over (minimum 3 timer). Patronen skal helst stå oprejst og være helt dækket med vandet.

Skyl herefter patronen omhyggeligt under rindende vand. Det er bedst at lade patronerne tørre - hvorefter de børstes af - før de sættes i spaen igen.

Filtre til Oslo:

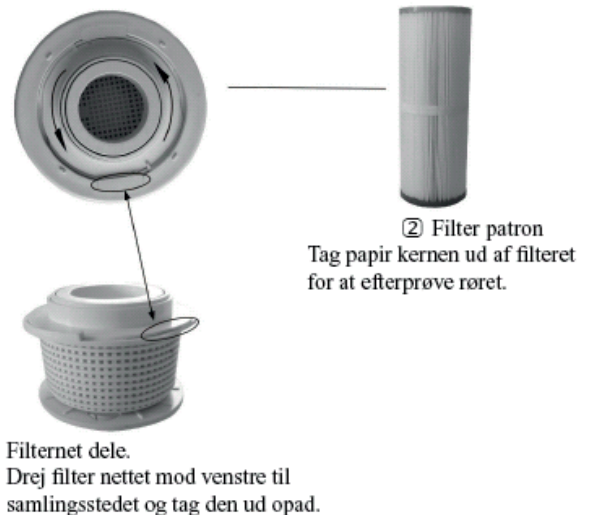
Oslo anskaffet før 2011:	1 x No. 5
Oslo anskaffet efter 2011:	1 x No. 3

Afslutning:

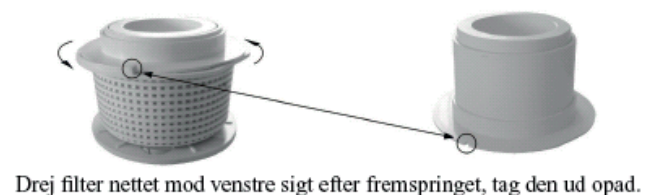
Sæt filtrene på plads igen. Tilslut strøm.

Start begge jet-pumper (hvorved også cirkulationspumpen startes) og lad dem køre et øjeblik for at sikre alt er på plads igen.

Tegning 1: Fremgangsmåden at skifte filter patronen



Nedenunder er tegningen til at skille filter net delene



Tømning af spa og vinterklargøring:

Hvornår?

Hvis vandet ønskes skiftet f.eks. hvis det er usædvanligt beskidt.

Hvis spabadet kører med vand i vinterperioden, vær da specielt opmærksom på varmetabet i perioder, hvor cirkulationspumpen ikke kører. Justér evt. filtreringsperioder så vandet opvarmes oftere.

Hvordan?

Afbryd strøm.

Kontroller at afløb (placeret nederst i det ene hjørne på den udvendige side af spa-badet) er frit (Skru proppen af).

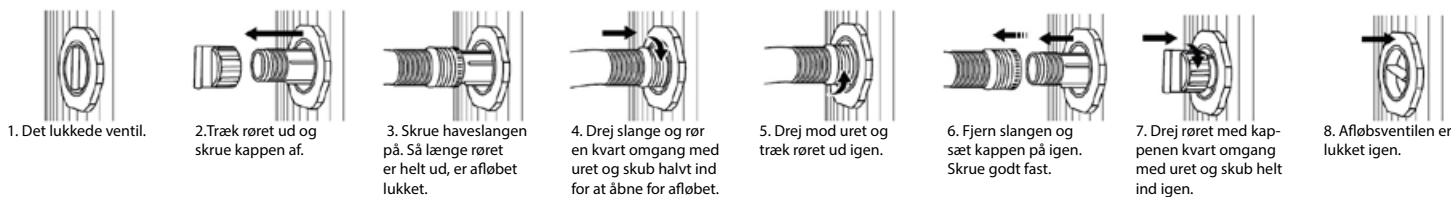
Fjern det sidste vand i spabadet (f.eks. vha. en blød plastikspand eller klude).

Brug eventuelt en dykpumpe.

Løsn alle pumpeunioner og brug en kompressor til at blæse rørføringen tom for vand.



Fremgangsmåde trin for trin



Bemærk

Spabadet må ikke stå uden vand og utildækket i sollys i mere end 48 timer. Tildæk derfor spabadet med overdækningen, når det er tørt og senest inden 48 timer efter tømning er påbegyndt.

Tømning af karret er ikke en sikkerhed mod frostsprængninger. Frostsprængninger dækkes ikke af garantien.

Kemikalier:

Klordosering

Klor tilsættes i den grå skimmer, placeret over filteret eller i ”klordispenser (f.eks den flydende ”paddehat” fra startsettet). Se vejledning og dosering på kemiproduktet.

Kontrolmåling af klorindhold

Vejledende mængde er 0,8 mg/l. - max 2 mg/l.

Hvis der er mange brugere af spabadet, tilsættes ekstra klor, dog aldrig mere end 2 mg/l.

Test med strips eller andet kemisk testsæt, der kan måle klorværdien. Se vejledning på produktet.

BEMÆRK - der kan være doseret så meget klor, at det er uden for testsættets skala, hvilket er farligt, hvis der doseres endnu mere klor vær derfor opmærksom på om vandet lugter kraftigt af klor.

Flocking Rolls

Dette produkt får små partikler i vandet til at samles i flager, så de kan samles op i lamelfilteret. For dosering, se vejledning på produktet.

pH værdi

Det er meget vigtigt for vandkvaliteten at pH-værdien er korrekt.

Værdien bør ligge fra 6,8 til 7,2.

pH-minus sænker pH-værdien i vandet. For dosering, se vejledning på produktet.

pH-plus hæver pH-værdien i vandet. For dosering, se vejledning på produktet.



Flocking Rolls



PH-minus

Badning

OBS: Test altid vandtemperaturen med hånden inden badning!

En person som benytter spabadet uden forudgående afvaskning med sæbe forurener op til 200 gange mere end en afvasket person. Det anbefales derfor kraftigt, at der tages brusebad inden benyttelse af spabadet. Vær omhyggelig med at skylle sæben af, idet små sæberester kan give skumdannelser ved brug af vandmassagen.

Raske personer kan anvende spabadet, så længe man finder sig veltilpas. Det anbefales dog at den maksimale badetid holdes under 30 min.

Bemærk!

- Gravide, personer med for højt blodtryk, svagt hjerte eller andre permanente lidelser samt syge personer bør rådføre sig med sin læge inden badning i spabadet.
- Lad ikke børn benytte spabadet uden opsyn af voksne.
- Brug ikke nogle former for badeolier i spabadet.
- Tildæk ikke indsugningsdyserne under badning. Det er hverken godt for huden (der bliver suget ind mod dyserne) eller pumperne (der ikke kan suge vand hvis dyserne er tildækkede).
- Hvis der kommer sand i spabadet skal dette straks suges op for at undgå skade på dyser (ved ind sugning og cirkulation i jet-pumpernes system). Dette kan gøres med en vandstøvsuger.

Gode råd efter badning

- Tildæk spabadet med spacoveret for at undgå varmetab.
- Det anbefales at tage et koldt brusebad, dels for at blive skyllet ren og dels for at porerne kan lukke sig igen efter badning i det varme vand.
- Slap herefter af og nyd evt. et koldt glas vand for at få kroppen nedkølet til sin normale temperatur inden påklædning.
- Undgå hårdt fysisk arbejde og indtag rigelige mængder væske (gerne almindeligt postevand) for at kompensere for væsketab under badningen i det varme vand.

Vedligeholdelse:

Daglig, ugentlig og månedlig vedligeholdelse bør overholdes. Ved udlejningshuse anbefales det, at ugentlig vedligeholdelse foretages af fagmand eller ejer. For halv- og helårlig vedligeholdelse / eftersyn anbefales, at det udføres af fagmand.

Efter hvert bad

Lad spabadet få "hvileperioder" til at genoprette vandkvaliteten (rensning af vandet og dosering af klor). En tommelfingerregel er, at lade spabadet få lige så mange timers hvile som det anvendes.

Hver dag

Foretag kontrolmåling af pH-værdi og klorindhold og juster om nødvendigt. Kontroller vandstand og påfyld om nødvendigt frisk vand.

Hver uge

Luk spaen og skyl filtrene godt.

Foretag kontrolmåling af PH-værdi og klor. Juster om nødvendigt.

Hvis vandet er uklart, tilsæt Flocking Rolls.

Sug sand og lign. væk fra bunden.

Start og efterse at hele systemet kører uden mislyde og at der ikke er utætheder.

Hver måned

Rengør karret med lunkent vand. Benyt ikke alkohol, sprit, skurepulver eller lign. til rengøring. Brug evt. en lille smule almindeligt opvaskemiddel om nødvendigt.

Brug proceduren for vedligeholdelse som for den ugentligt eftersyn.

Hver 6. måned (Fagmand anbefales)

Efterse pumper for utætheder og tilkalkning. Efterse selve varmelegemet for utætheder og tilkalkning.

Hver år (Fagmand anbefales)

Pumpe og blæser skal efterses for utætheder. Kar og dyser efterses for brud, utætheder mv. Træpaneler skal efterbehandles med klar uv-lak.

Service:

Har du behov for service, kontakt da **SPA Kompagniet**.

Alle reparationer og garantisager skal aftales forud med **SPA Kompagniet**.

Eventuel returneringsadresse ved service:

SPA Kompagniet ApS

Att.: Serviceafd.

Sigma 8, Søften

8382 Hinnerup

INDEN returnering skal **SPA Kompagniet** kontaktes på: info@spakompagniet.dk.

Herefter vil kunden blive kontaktet af **SPA Kompagniet**.

SPA Kompagniet indestår ikke for omkostninger opstået i forbindelse med service/reparation udført af ikke-godkendte servicefolk.

Garantien

Det er badets ejer som bærer ansvaret for, at kontrollere badet er installeret korrekt, beskyttes korrekt og sikkerheden opretholdes. Fejl og skader som er opstået på grund af brud på sikkerheden og beskyttelsen af badet (som f.eks at starte badet uden vand, spildt vand eller for højt lufttryk) gør at garantien bortfalder.

Garantien dækker ikke:

- Transportskader, misbrug, fejlbetjening, fejlmontering eller fejltilslutning af produktet samt service/reparationer som ikke er forhåndsgodkendt af SPA kompagniet.
- Skader opstået i forbindelse med at denne vejledning/ instruktioner ikke er blevet fulgt.
- Eventuelle skader forårsaget under brug af spa med vandtemperaturer under +4°C og over +45°C.
- Skader som følge af hel eller delvis tildækning af dyser.
- Eventuelle skader på pumpe eller undervandslys forårsaget af brug/start uden vand.
- Skader på liner, pumper, motor og andre komponenter, grundet fejlagtig vandbehandling med kemikalier.
- Eventuelle skader forårsaget af forkalket, beskidt eller genanvendt filter.
- Skader på ydersiden af bassin opstået pga. manglende beskyttelse.
- Skader på bassin forårsaget af eksponering i direkte sollys og ultraviolette stråler på bassinet
- Overopfyldning af bassin.
- Skader og frostsprængninger forårsaget af fejlagtig vinteropbevaring (Badet er tømt for vand).
- Kosmetiske skader, som ikke har indflydelse på spabadets operation.

Sikkerhed:

Ved installation og brug af dette udstyr, skal grundlæggende sikkerhedsforskrifter følges.

Vigtige sikkerhedsforskrifter:

- Hvis el-kablet er skadet, skal det skiftes af leverandøren eller anden fagmand, for at undgå ulykker.
- For at undgå risiko for stød: Anvend ikke forlængerledning for at tilslutte enheden.
- Al elektrisk udstyr skal placeres udenfor rækkevidde for personer i badet
- Anvend ikke elektriske apparater som lamper, telefoner, radio/TV, stereo i afstande under 1,5 m. fra badet.
- Løft ikke i kontrolpanelet. Hæng eller stil ikke noget på kontrolpanelet.
- Badet skal installeres mindst 1,5 m. fra metaloverflader.
- Afløb/dræn skal være hensigtsmæssigt, og kunne klare vand, som løber over.
- Fjern spacoveret inden spa-funktionen startes.
- For at undgå skader på pumpen skal badet aldrig startes op, hvis det ikke er tilstrækkeligt fyldt med vand.
- Tilsæt aldrig vand til kemikalier. Tilsæt KUN kemikalier til vand for at undgå kemikalie dampe og stænk.
- Placer badet på et hårdt, plant og sikkert underlag, der kan tåle vægten af et fyldt bad - inklusiv personer.

For at undgå skader:

- Advarsel: Anvend ikke badet i lyn- og torden vejr.
- Bør ikke anvendes af personer med nedsat fysisk eller mental funktion uden opsyn af kvalificeret personale.
- Husdyr må ikke anvende badet.
- For gravide skal vandtemperaturen ikke overstige 38°C. Kontroller altid temperaturen inden brug af badet.
- Under graviditet rådfør dig altid med kvalificeret personale inden du bader.
- Brug af alkohol, narkotika eller medicin før badning, kan medføre bevidstløshed og risiko for at drukne.
- Kraftigt overvægtige personer og personer med hjertesygdom, for højt/ lavt blodtryk, diabetes mv. bør rådføre sig med en læge inden anvendelse af badet.
- Bemærk: nogle former for medicin kan fremkalde døsigthed, forhøjet blodtryk eller ændring af hjerterytme!
- Personer med infektionssygdomme bør ikke anvende badet.
- Afbryd badning omgående såfremt du føler ubehag eller bliver træt.

Fejlfindingskema:

FEJL	ÅRSAG	LØSNING
Vandpumpen virker ikke.	Vandpumpens tænd/slik knap er ikke tilsluttet. Pumpen kører, men vandet trækkes ikke rundt.	Monter slangen igen. Bloker udsuget flere gange, hurtigt efter hinanden.
Lysset virker ikke.	Lysets tænd/sluk knap er ikke tilsluttet.	Tilslut slangen igen.
Massagestyrken kan ikke reguleres.	Trinløs lufttilførsel kan være blokeret.	Afmonter knappen og blæs i slangen.
Spabadet vipper.	Stativets ben er ikke justeret.	Justér benene.
Vandet løber ikke helt ud.	Benen er ikke indstillet korrekt.	Justér benene.
Blandingsbatteriet drypper.	Rust eller jernspåner har sat sig fast i spindel eller kartusch.	Tag indvendige dele ud og skyl under hane.
Vandtilførslen lækker.	Pakningen er utæt.	Placér pakningen korrekt.

Informationen i denne brugsvejledning kan ændres uden varsel. Fabrikanten afgiver ingen garantiforpligtelser, hvad angår indholdet heri, og frasiger sig udtrykkeligt enhver underforstået garantiforpligtelse for god handelsvare eller egnethed til et specielt formål. Desuden forbeholder fabrikanten sig retten til at revidere denne vejledning og foretage ændringer uden at være forpligtiget til at meddele sådanne revideringer eller ændringer til andre personer.

Tlf.: 70 22 34 84

Webside: www.danskbademiljoe.dk

Åben:

Hverdag mellem 8.00 - 17.00

Copyright © 2013 Dansk Bademiljø ApS

All rights reserved.



DANSK BADEMILJØ

SKANDINAVISK DESIGN OCH KVALITET

DANSK BADEMILJØ ApS - Sigma 8, Søften - 8382 Hinnerup - DK - info@danskbademiljoe.dk